

KAISERLICHES PATENTAMT.



PATENTSCHRIFT

— № 112278 —

KLASSE 77b.

FIRMA F. W. HENS IN REMSCHEID-HASTEN.

Schlittschuh mit zwei neben einander angeordneten, je eine Sohlen- und Absatzklammer tragenden Schienen.

Zusatz zum Patente 103291 vom 13. März 1898.

Patentirt im Deutschen Reiche vom 25. Oktober 1898 ab.

Längste Dauer: 12. März 1913.

Gegenstand vorliegender Erfindung ist ein in der Zeichnung veranschaulichter Schlittschuh mit zwei neben einander angeordneten, je eine Sohlen- und eine Absatzklammer tragenden Schienen der durch das Patent 103291 geschützten Art, und das Neue besteht darin, daß an Stelle der die Klammerschienen verbindenden Lenker oder Hebel drehbare, mit Schlitz versehenen Führungsplatten vorgesehen sind, in deren Schlitzführungen die Klammern mit Hilfe von Holzen gehalten werden und deren Drehzapfen unmittelbar in Querschlitz der Sohlen- und der Absatzplatte verschiebbar und feststellbar sind, zu dem Zwecke, die Längsmittle des Schlittschuhs wie bei demjenigen des Haupt-Patentes auf die Mitte des Fußes richtig einstellen zu können.

Die Klammerschienen *a* und *b* sind an der Sohlenplatte *c* und an der Absatzplatte *d*, event. auch nur an der Sohlenplatte, mit Flügelstücken oder Führungsplatten *f* und *g* in Verbindung gebracht, welche sich um je einen Bolzen *h* drehen, der quer zur Laufrichtung in Schlitz *i* der Sohlenplatte und *i*¹ der Absatzplatte verschoben und in der jeweiligen Lage befestigt werden kann. Die Flügelstücke

umfassen die Führungsstifte *kk*, *k*¹*k*¹ in schrägen Schlitz *mm*. Der Bolzen *h*, welchen die Fig. 3 in vergrößertem Maßstabe zeigt, ist in dem Plattenschlitz *ii*¹ an den abgeflachten Seiten *h*¹ gegen Drehung gesichert und erhält die Befestigung an der Platte *c*, indem der Rand *o*¹ der Mutter *o* gegen die untere Seite, der Bolzenkopf gegen die obere Seite der Platte angezogen wird. Das Flügelstück kann sich dann auf dem runden Rande *o*¹ frei drehen.

PATENT-ANSPRUCH:

Schlittschuh mit zwei neben einander angeordneten, je eine Sohlen- und eine Absatzklammer tragenden Schienen der durch Patent 103291 geschützten Art, dadurch gekennzeichnet, daß an Stelle der die Klammerschienen verbindenden Lenker oder Hebel mit Schlitz *m* versehene drehbare Führungsplatten *f g* vorgesehen sind, in deren Schlitzführungen die Klammern mit Hilfe von Bolzen gehalten werden, und deren Drehzapfen unmittelbar in Querschlitz *ii*¹ der Sohlen- und der Absatzplatte verschiebbar und feststellbar sind.

Hierzu 1 Blatt Zeichnungen.

Nr 112278 — KLASSE 77b.

AUSGEBEN DEN 8. AUGUST 1900.

FIRMA F. W. HENS IN REMSCHEID-HASTEN.

Schlittschuh mit zwei neben einander angeordneten, je eine Sohlen- und Absatzklammer tragenden Schienen.

Fig. 1. Untere Ansicht.

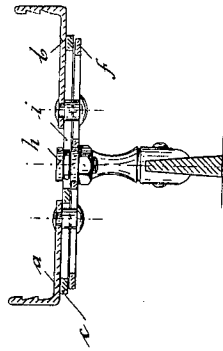
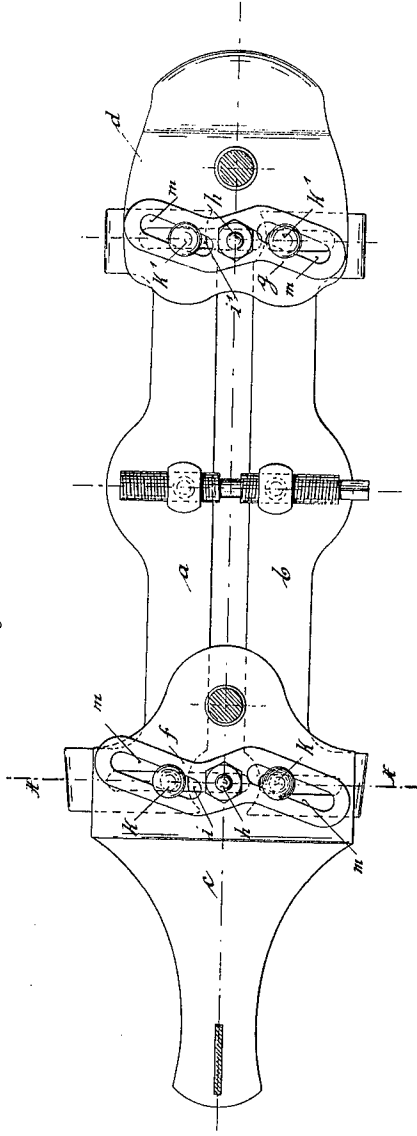


Fig. 3.

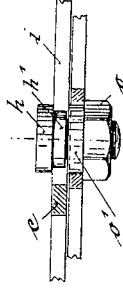


Fig. 2. Querschnitt nach A-A.

Zu der Patentschrift

№ 112278.

PHOTOGR. DRUCK DER REICHSDRUCKEREI.

FIRMA F. W. HENS IN REMS

Schlittschuh mit zwei neben einander angeordneten
tragenden Schien

Fig. 1. U.

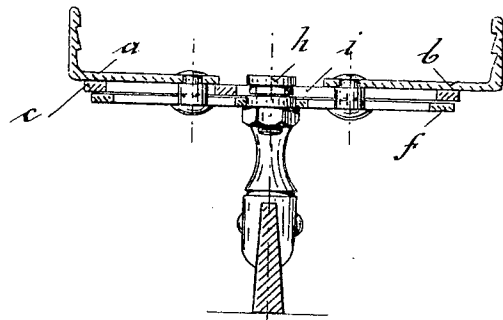
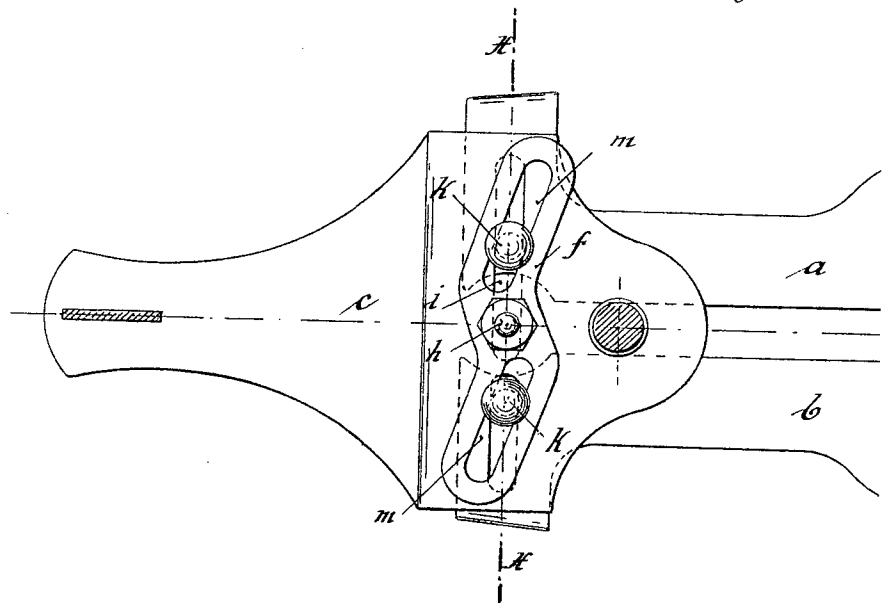


Fig. 2. Querschnitt nach X-X.

V. HENS IN REMSCHEID-HASTEN.

n einander angeordneten, je eine Sohlen- und Absatzklammer tragenden Schienen.

Fig. 1. Untere Ansicht.

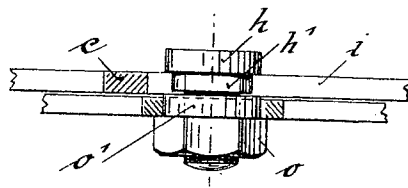
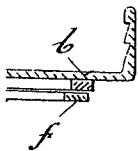
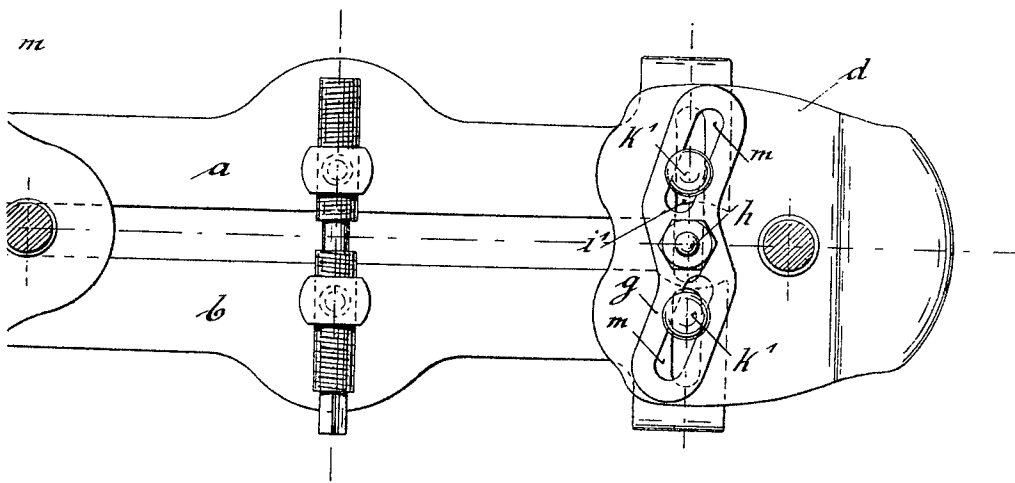


Fig. 3.

itt nach XX.

Zu der Patentschrift

Nr 112278.